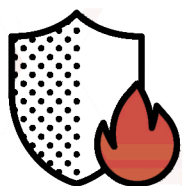




# **ТЕХНОЛОГИЧЕСКИЙ РЕГЛАМЕНТ №14/1 INVAMAT 606**

**ПРОТИВОПОЖАРНЫЙ АКРИЛОВЫЙ ГЕРМЕТИК**



**ТУ 23.99.19.110-004-37166468-2017**



## Противопожарный акриловый герметик INVAMAT 606

Акриловый противопожарный герметик для соединений, подверженных малой деформации до 12,5%



### Области применения

- Заделка швов примыкания стен и перекрытий
- Заделка фланцевых соединений воздуховодов
- Заделка отверстий при прокладке стальных трубопроводов

### Преимущества

- Для проходов подверженных деформации до 12,5%
- Обладает высокой адгезией к различным базовым материалам
- Низкая усадка после отверждения
- Не пропускает дым, газ и шум
- Ширина швов до 100мм
- Допускает окрашивание
- Возможна колеровка

### Технические характеристики INVAMAT 606

Плотность	1,5±0,1 гр/см <sup>3</sup>
Внешний вид мастики:	Серая, Белая гомогенная вязкая масса
Температура применения:	от +5°C до + 35°C
Время высыхания:	3 мм/24 часа
Температура эксплуатации:	от – 35°C до + 90°C

### Формы выпуска

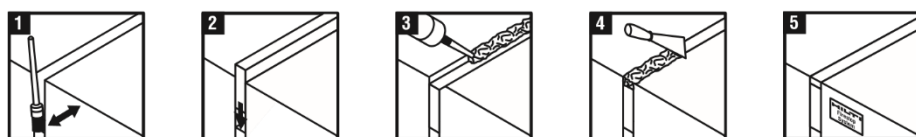
Тара	Объем
Картридж	310 мл
Файл-пак	600 мл
Ведро	5/10 кг



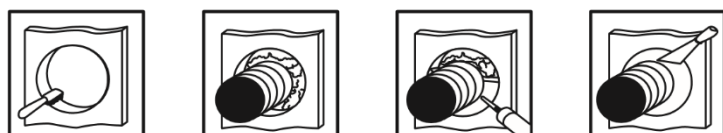


## Инструкция по применению

Очистите отверстие: стороны и поверхности, на которые наносится силиконовый герметик INVAMAT 606, должны быть прочными, сухими и очищенными от пыли, грязи, масла. Заполните отверстие проходки (шва) негорючей минеральной ватой плотностью не менее 100 кг/м<sup>3</sup>, таким образом, чтобы осталось пространство для герметика. Используя дозатор нанесите герметик на заданную глубину. Выровняйте слой герметика влажным шпателем. После этого дать герметику засохнуть.



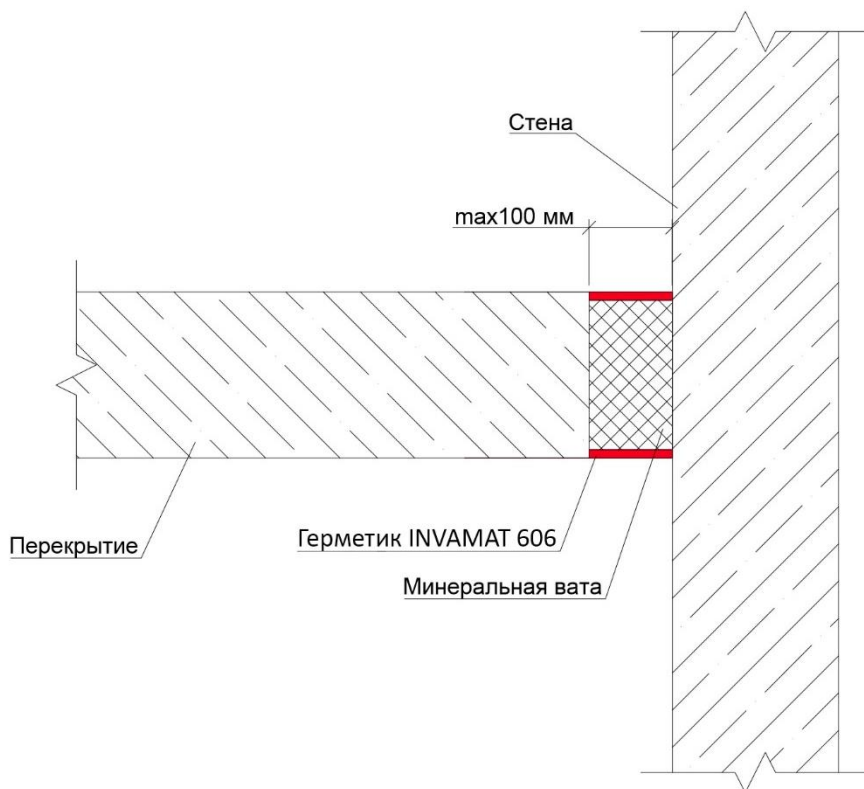
Герметизация деформационных швов



Герметизация трубных проходок

Тип узла	Тип изоляции	Предел огнестойкости	Толщина перекрытия	Дополнительные условия
Огнестойкий гидроизолирующий узел	-	240 IE	180 мм	Толщина наносимого слоя рассчитывается по противопожарному калькулятору INVAMAT Минимальная толщина слоя 6 мм
Узел пересечения стальными трубами ограждающих конструкций	Негорючая изоляция	180 IE	Для стен: от 150 мм Для перекрытий: от 200 мм	Толщина наносимого слоя рассчитывается по противопожарному калькулятору INVAMAT Минимальная толщина слоя 6 мм
Фланцевые соединения воздуховода	-	120 IE	-	Наносится по периметру фланца толщиной 1 мм

## Применение противопожарного герметика INVAMAT 606 в месте примыкания перекрытия к вертикальной стене




Примечание:

1. Применяется негорючая минеральная вата плотностью от 100 кг/м<sup>3</sup>.

Противопожарная химия					
изм.	кол.уч.	лист	№ док.	Подп.	Дата
Разраб.		Донских			
Пров.		Виноградов			

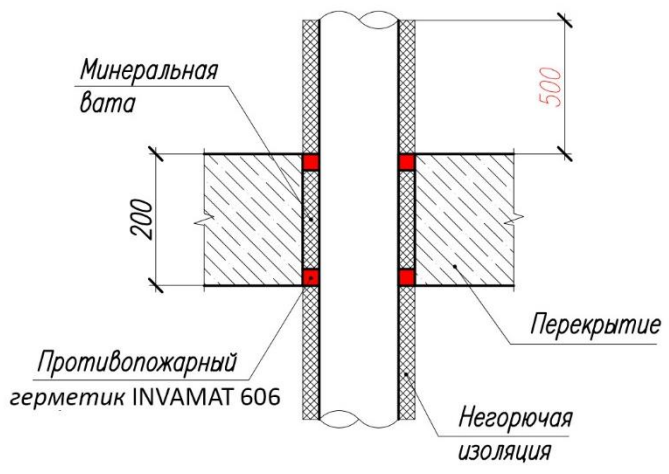
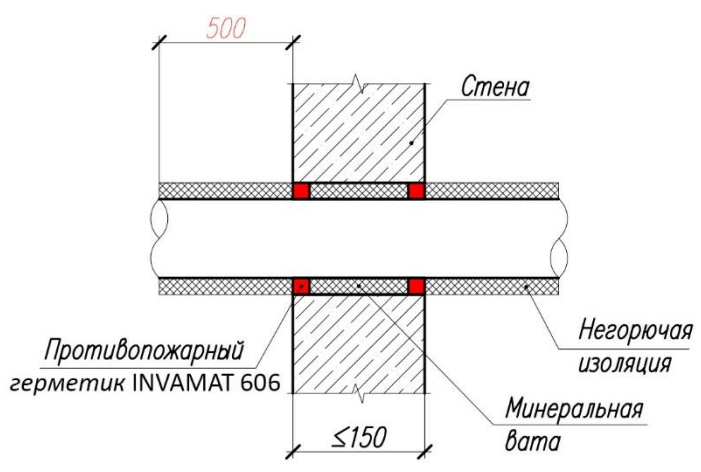
Стадия	Лист	Листов
П	3	

Применение противопожарного герметика INVAMAT 606





## Применение противопожарного герметика INVAMAT 606 при заделке проходки с металлической трубой

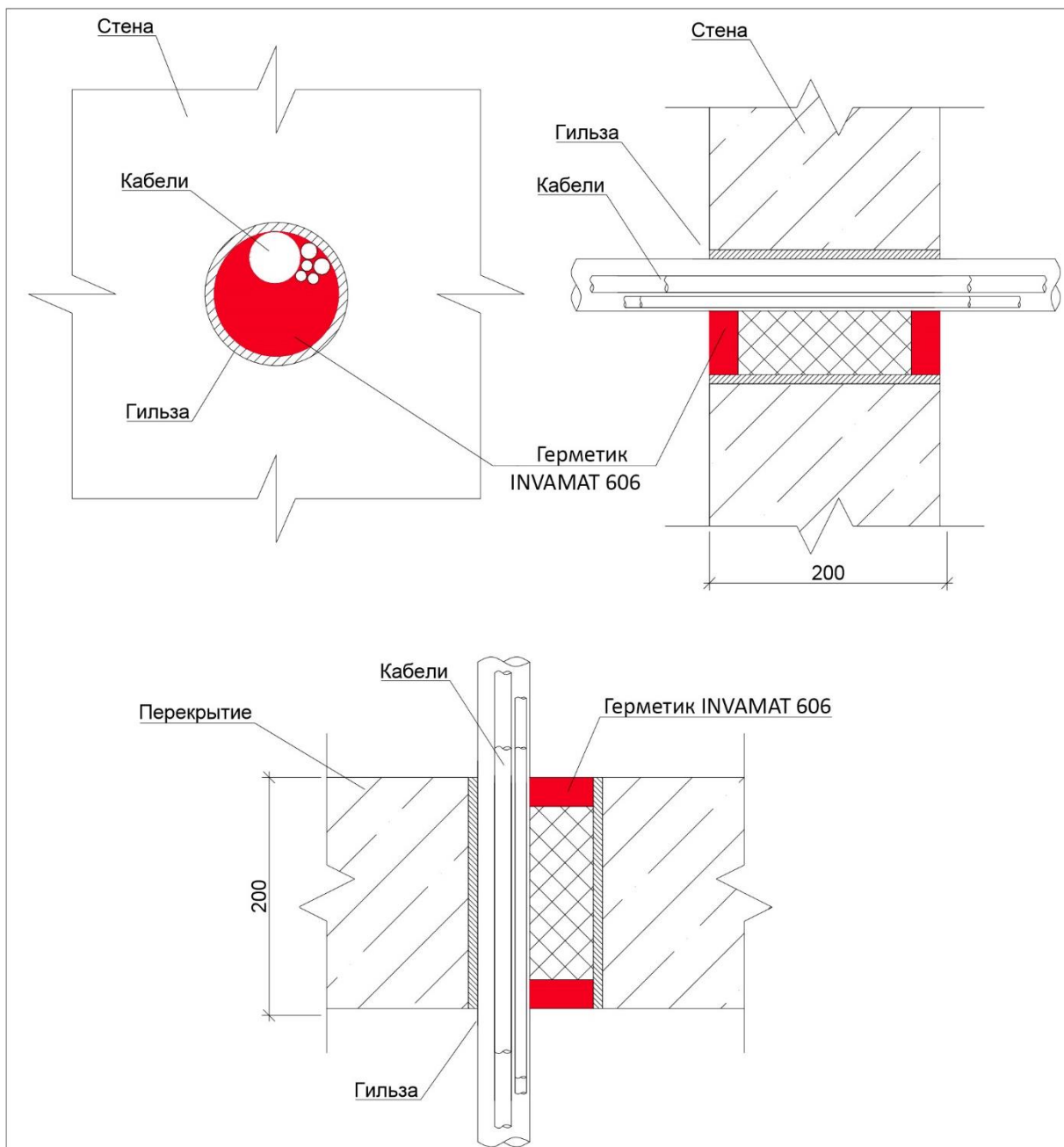


Примечание: применяется негорючая минеральная вата плотностью от 100 кг/м<sup>3</sup>.

Согласовано									
Взамен инв. №									
Подпись									
Изм.	Кол. уч.	Лист	№ док	Подпись	Дата				
Разработал	Донских					Противопожарная химия			Стадия
Проверил	Виноградов								Лист
Инв. № подл.									Листов
									1
						Применение противопожарного герметика INVAMAT 606			<b>INVAMAT</b>

## Применение противопожарного герметика

### INVAMAT 606



Примечание:

1. Применяется негорючая минеральная вата плотностью от 100 кг/м<sup>3</sup>.

Противопожарная химия						
изм.	кол.уч.	лист	№ док.	Подп.	Дата	
Разраб.		Донских				
Пров.		Виноградов				
Применение противопожарного герметика INVAMAT 606				Стадия	Лист	Листов
				П	4	



### Предписания по технике безопасности



- R 20 Угроза для здоровья при вдыхании.
- R 36/37/38 Вызывает раздражение глаз, органов дыхания и кожи.
- R 42/43 Возможен аллергический эффект при вдыхании и попадании на кожу.
- S 2 Не допускайте попадания в руки детей.
- S 23 Не вдыхайте пар.
- S 51 Применяйте только в хорошо проветриваемых помещениях.
- S 24/25 Избегайте контакта с глазами и кожей.
- S 26 При попадании в глаза их следует немедленно тщательно промыть водой и обратиться к врачу.
- S 28 При попадании пены на кожу следует немедленно смыть ее водой с мылом.
- S 36/37/39 При работе следует надевать защитную одежду, защитные перчатки и защитные очки/защитную маску.
- S 45 При несчастном случае или появлении недомогания немедленно вызовите врача (по возможности покажите ему эту этикетку).

INVAMAT не несет ответственность за повреждения, вызванные следующими обстоятельствами:

- нарушение предписанных условий хранения и транспортировки;
- несоблюдение указаний инструкции по применению и установочных данных;
- неправильное использование;

**[WWW.INVAMAT.RU](http://WWW.INVAMAT.RU)**